



ВИТЕБСКИЙ
ГОСУДАРСТВЕННЫЙ
УНИВЕРСИТЕТ
ИМЕНИ П.М. МАШЕРОВА

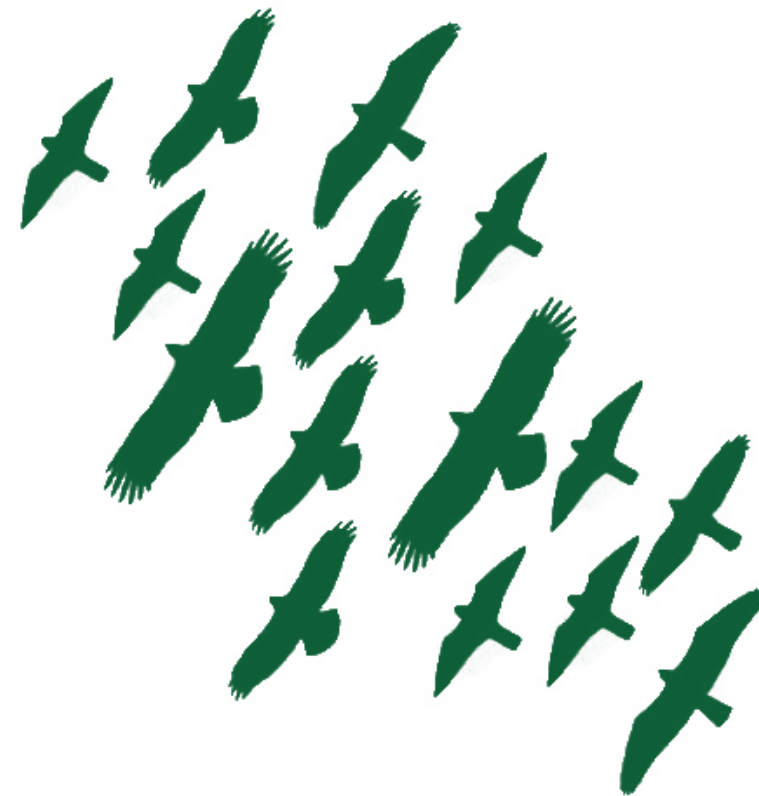
АНАЛИЗ ГНЕЗДОВЫХ УЧАСТКОВ ДЕРБНИКА (*FALCO COLUMBARIUS*) СРЕДСТВАМИ ГИС

Новиков Д.В., студент 4 курса ВГУ имени П.М.
Машерова





Сообщества, которые птицы предпочитают выбирать для гнездования давно являются объектом пристального внимания ученых, однако сегодня появились инструменты, которые позволяют вывести эти исследования на новый уровень.



Цель:

Используя инструментарий геоинформационных систем выделить и охарактеризовать предпочтения Дербника в растительном покрове исходя из имеющихся данных о местах гнездования.

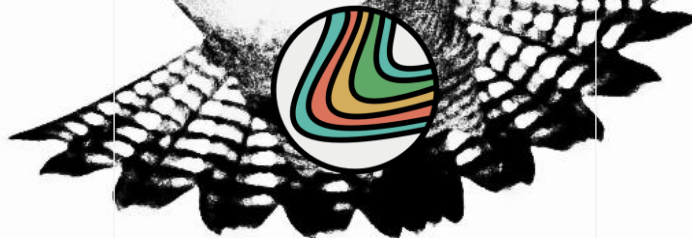


Материал и методы



Карточки описания гнезд

Предоставлены профессором кафедры экологии и географии ВГУ имени П.М. Машерова Ивановским Владимиром Валентиновичем за период с 1994 по 2019 годы.



Топографические карты

Карты созданы студентами и преподавателями университета. Характеристика исследуемых биотопов и растительного покрова содержалась в материалах, предоставленных Полоцким, Витебским и Суражским лесхозами.



Программное обеспечение

ГИС-платформа MapInfo Professional. Проста в использовании, дружелюбный интерфейс и подкрепленный многолетней практикой образ наиболее практичной

Площадь болота
Обольское болото
составляет 47 км².

Выделенными
биотопами
являются:
грядово-
мочажинный
комплекс, грядово-
озёрный комплекс,
сосняк
багульниковый,
сосняк сфагновый,
сосновая рощица,
сосновая и
берёзовая
рощица, сосновый
лес, сосновый
остров.



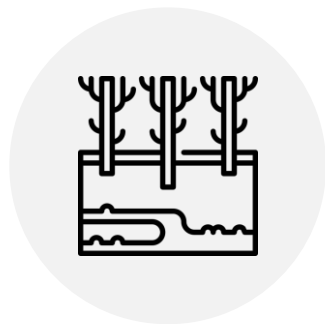
Обольское болото



16 гнёзд



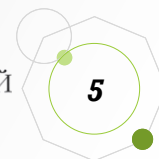
5 гнездовых
территорий



8 биотопов



ВИТЕБСКИЙ
ГОСУДАРСТВЕННЫЙ
УНИВЕРСИТЕТ
ИМЕНИ П.М. МАШЕРОВА



площадь болота

Козьяево болото

км².

Выделенными биотопами являются:
грядово-мочажинный комплекс, сосняк багульниковый, сосняк сфагновый, сосновая рощица, высокий сосняк.



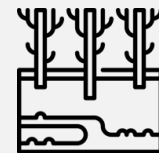
Козьянское болото



11 гнёзд



3 гнездовые территории



5 биотопов



Площадь болота
составляет 12
Вальковское болото
км², площадь

торфокарьеров
6,5 км².

Выделенными
биотопами
являются:
рядово-
мочажинный
комплекс, сосняк
багульниковый,
сосняк
сфагновый,
сосняк
багульниково-
сфагновый.



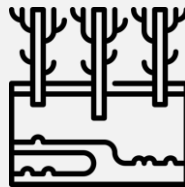
Вальковское болото



14 гнёзд



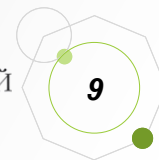
**4 гнездовые
территории**

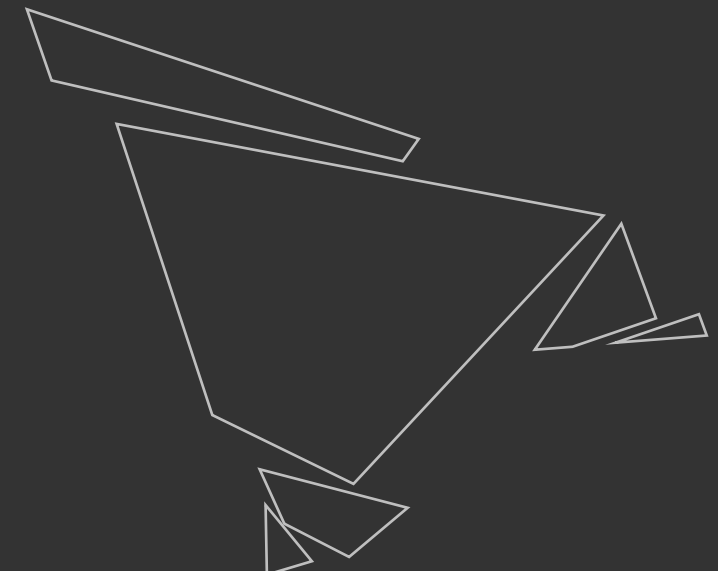


4 биотопа



ВИТЕБСКИЙ
ГОСУДАРСТВЕННЫЙ
УНИВЕРСИТЕТ
ИМЕНИ П.М. МАШЕРОВА





Заключение

На Обольском болоте сформировалась 5 многолетних гнездовых территорий, обладающих различными биотопами, на Козьянском выделены 3 места, а в Вальках 4 территории. Наиболее типичным биотопам по всем болотам будет сфагновый и багульниковый сосняк, это связано с тем, что на верховых болотах Витебской области это будут типичными



Спасибо за
внимание!